

**110092 110093 110094 110095 110096 110097**  
**DE: Flatpack-Möbelzeile VW T6 KR Montageanleitung**

**Fahrzeugzuordnung**

Übersicht der relevanten technischen Daten der Basisfahrzeuge.

Marke	Modell	Produktionszeitraum	Länge [mm]	Höhe [mm]
Volkswagen	Transporter T5 / T6 / T6.1 Kasten, Kombi, kurzer Radstand	8 / 2003 – 7 / 2024	4900	

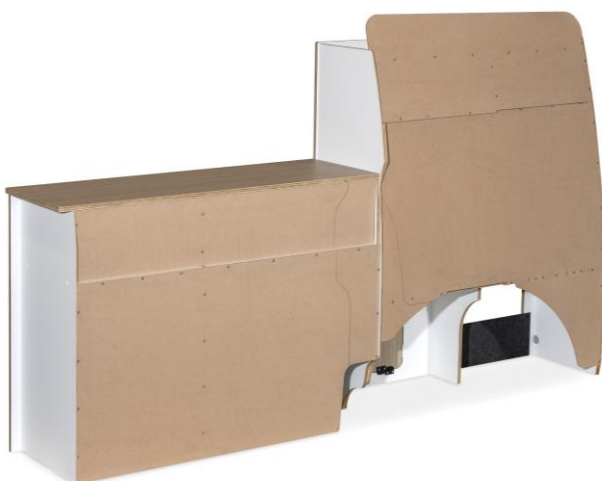
**Produktabbildung**



**Komplett-Möbelzeile 110092**



**Komplett-Möbelzeile 110093**



**Rückseite Variante 1 Schiebetür**



**Rückseite Variante 2 Schiebetüren**

**Teil 1: Hochschrank**

## Übersicht der Möbelvarianten

Art.-Nr.	Menge	Bezeichnung
110092		Komplett-Möbelzeile weiß / Basalt
110093		Komplett-Möbelzeile weiß / Eiche hell
110094		Hochschrank-Modul weiß / Basalt
110095		Küchenteil-Modul weiß / Basalt
110096		Hochschrank-Modul weiß / Eiche hell
110097		Küchenteil-Modul weiß / Eiche hell

### Achtung:

Bevor Sie mit den nachfolgend beschriebenen Arbeiten beginnen, sollten Sie die Montageanleitung einmal komplett durchgelesen haben und sich anschließend das benötigte Werkzeug bereitlegen.

Führen Sie die Montage nur in der beschriebenen Reihenfolge durch.

Bei Nichtbeachtung dieser Montageanleitung und Änderungen an der Einrichtung erlischt jegliche Haftung für entstehende Schäden sowie alle Garantie- und Gewährleistungsansprüche durch und von Reimo®.

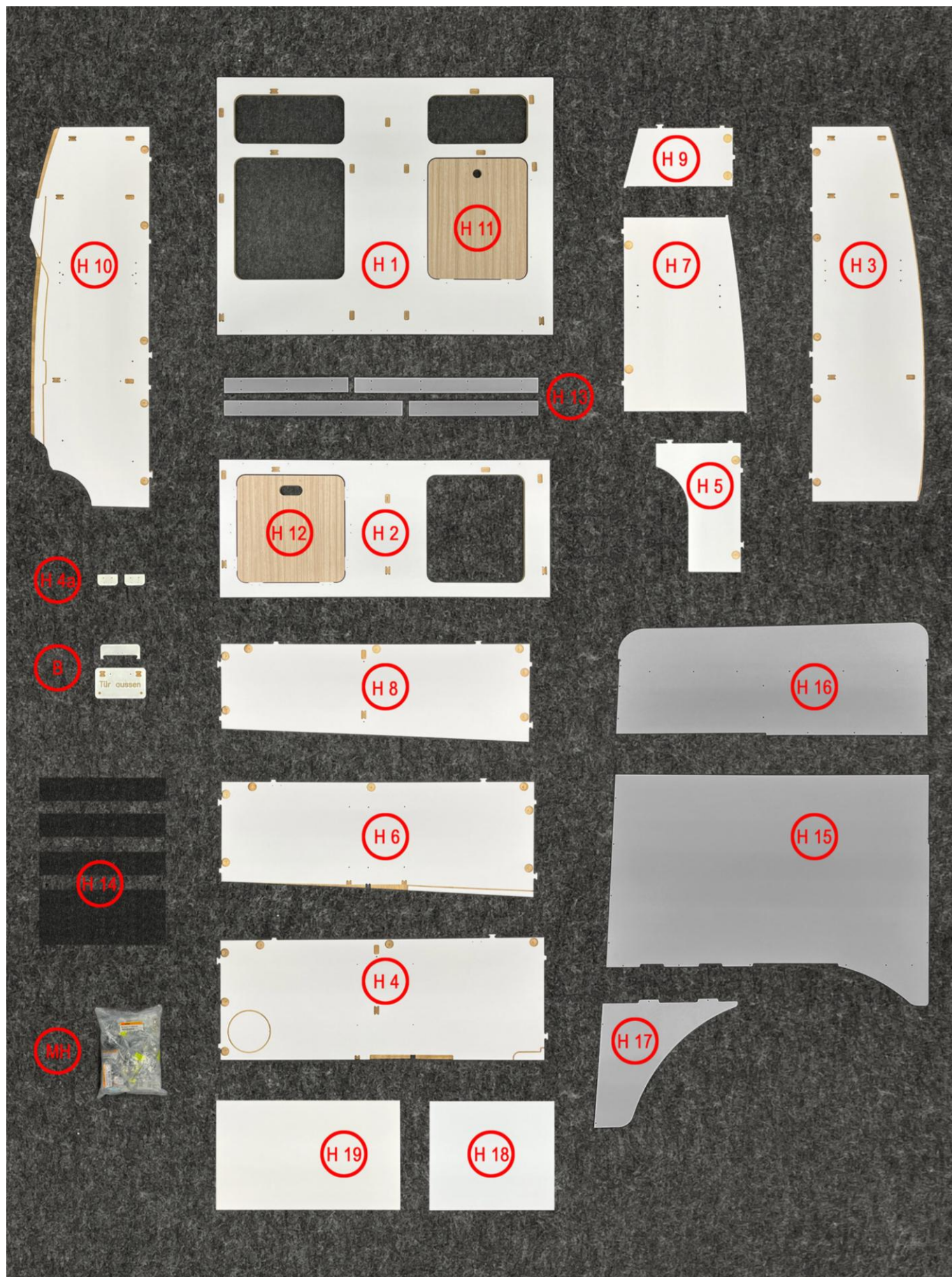
Die Bilder in diesem Dokument können von Ihrem Produkt abweichen.

### 1 Lieferumfang (abhängig von der Möbelvariante)

Vor Beginn der Montage:

Bitte prüfen, ob der Inhalt der Lieferung mit Ihrer Bestellung übereinstimmt. Lieferumfang auf Vollständigkeit prüfen:

- Hochschrank in Komplett-Möbelzeile Art.-Nr. 110092, 110093,
- Hochschrank separat Art.-Nr. 110094, 110096



## 2 Montageset „MH“ und benötigtes Werkzeug:

### Montageset für Flatpack-Möbelzeile VW T5 / T6 / T6.1, kurzer Radstand Hochschrank Art.-Nr. 110099 Stand 20.02.2026

**Tür aussen**

Bohrschablone + 1 Bodenträger ZN 5/5 x 16 als Anschlag (Art.Nr.: 532361)

Kappe für Topfverbinder 36x

Kappe für Eckverbinder 1x

Topfverbinder Art.-Nr.:532874L 36x (=0,45x Art.)

Eckverbinder Art.-Nr.:53230L 1x

Schamlier Art.-Nr.:53202 4x

Kappe für Schraube 4 x 40 mm 2x

3 x 25 mm für Scharniere + Bohrschablone unter Boden 18x

4,5 x 40 mm Kappenschraube für Verbindung Boden- Seite 10 x

4 x 16 mm für Eckverbinder 4 x 4x

3,5 x 20 mm für Topfverbinder 36 x

für Fahrzeug mit 2. Schiebetür : Stichsäge

Bithalter-Griff

Akku-Bohrschrauber mit Bithalter

verschiedene Bits

Schleifpapier Körnung 120

Spiralbohrer 2 mm

Kunststoffhammer

"PUK"- Säge

nicht im Lieferumfang

Klappenverschluss Art.-Nr.:A4311870 2 x

3,5 x 16 mm für Klappenverschluss, Verbindungsstreifen Hochschrank und Stecklaschen 30x

4 x 25 mm für Schlossklotz unter Boden 4x

3 x 25 mm für Scharniere + Bohrschablone unter Boden 18x

4,5 x 40 mm Kappenschraube für Verbindung Boden- Seite 10 x

4 x 16 mm für Eckverbinder 4 x 4x

3,5 x 20 mm für Topfverbinder 36 x

M4 x 30 mm Korpus-Verbindungsschraube 5x

3,9 x 12 mm Blechschraube, schwarz für Filzblenden 20x

Rückwand-schraube 3 x 20 mm 40x

Bodenträger, Löffelform, 5mm Art.-Nr.:53119 8x

Stecklasche Art.-Nr. 285120 4x

Zur Umrüstung für 2-Schiebetür-Fahrzeug und / oder Gaskasten-Kit wird zusätzlich eine Stichsäge benötigt.

### 3 Montage des Möbels

#### 3.1 Vorbereitungen



Zapfenlöcher kontrollieren und ggf. freimachen.

Tipp: Hierzu Bithalter verwenden



Alle Topfverbinder einpressen / einschlagen

! Auf korrekte Positionierung achten!

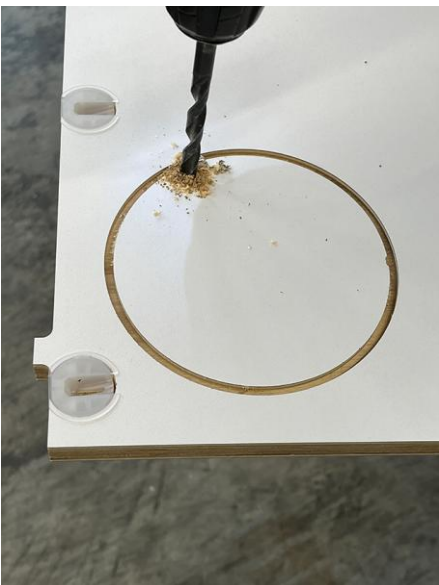
#### 3.2 Schlossklotz H4a an Boden montieren



Schlossklotz H4a an Unterseite von Boden H4 und optional von Boden H6 anschrauben (Schrauben 4 x 25 mm).  
Danach Schließblech auf Schlossklotz montieren (Schrauben 3,5 x 16 mm).  
Nach Klappenmontage ggf. justieren (siehe auch Punkt 3.7).

#### 3.3 Option: Öffnung für Gaskasten-Entlüftung (optional)

Falls eine Gaskasten-Entlüftung eingebaut werden soll: Vorgefräste Öffnung in Boden H4 aufsägen:



Gaskasten-Umrüstung siehe separate Anleitung.

**Für Fahrzeug mit 2 Schiebetüren: Punkt 3.13 beachten!**

### 3.4 Zusammenbau Korpus

Zunächst alle Korpusteile zusammenstecken (Reihenfolge beachten!) und ggf. mit Klebeband fixieren.



Front-Teile H1 und H2



Hintere Seitenwand H3



Boden H4 (ggf. mit Öffnung für GK-Entlüftung) und H5



Boden H6



Position für Mittelseite H7 wählen (großes Fach hinten oder vorne?, beachte Punkt 3.5), Teil einsetzen.

Mittelseite H7 durch Böden H4 und H6 verschrauben (siehe Punkt 3.6, Schrauben 4,5 x 40 mm).

Dann Oberboden H8 und Mittelseite H9 zusammenstecken.



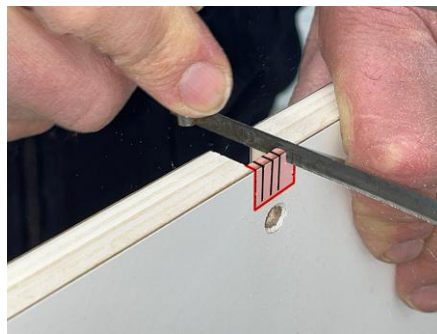
Teile H8 und H9 zusammen einfügen.



Vordere Seitenwand H10 vorsichtig einsetzen (Zapfen!).

### 3.5 Option: Ausklinkung für Mittelseite in hinterer Position

Wenn die Mittelseite in hinterer Position stehen soll (z.B. kleiner Gaskasten oder vorderes Fach groß), muss die untere Ausklinkung im Boden H4 vollständig ausgeklinkt werden.



Tipp: eingesägte Streifen mit Rückseite der Säge herausschlagen (Abb.3).

### 3.6 Korpus verschrauben: Topverbinder und Böden mit Seiten verschrauben



Topverbinder verschrauben: Schrauben 3,5 x 20 mm  
Anschließend Topverbinder-Kappen montieren.



Verschraubung Böden / Seiten: Schrauben 4,5 x 40 mm.

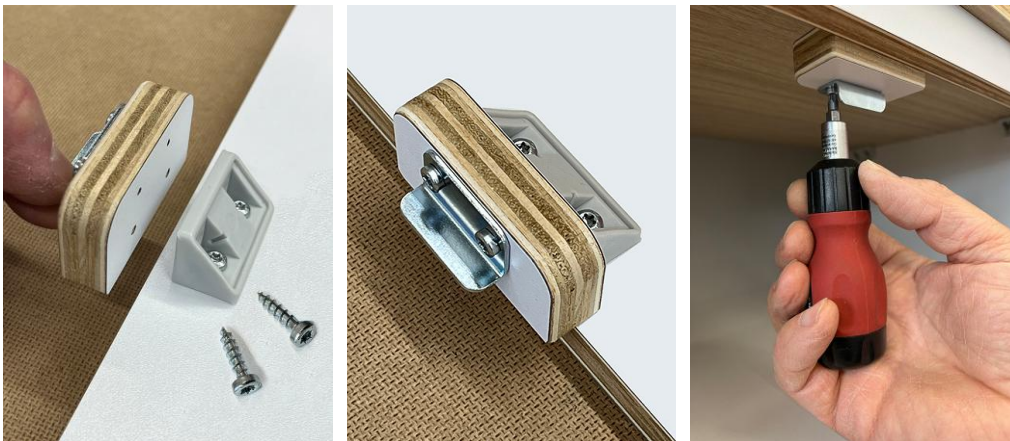
### 3.7 Klappenverschluss an Klappen montieren



Schrauben: 3,5 x 16 mm. Ggf. nach fertiger Möbelmontage justieren.

### 3.8 Option: Schlossklotz mit Eckverbinder und Schließblech montieren

Nur erforderlich, wenn untere Klappe H12 zur Seite verriegeln soll.



Schrauben für Eckverbinder: 4 x 16 mm, Schrauben für Schließblech: 3,5 x 16 mm.  
Schließblech nach Klappenmontage ggf. justieren (Abb.3).

### 3.9 Option: Steckklaschen an Steckklappe H12 montieren

Nur erforderlich, wenn Klappe H12 als Steck-Klappe ausgeführt werden soll.



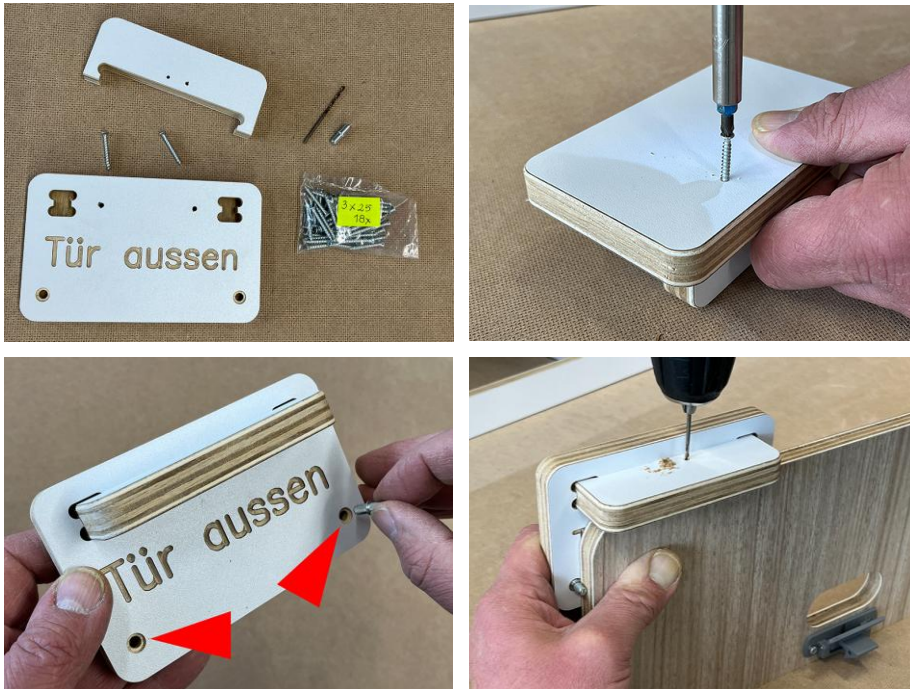
Schrauben: 3,5 x 16 mm.

### 3.10 Scharniere montieren

Für Klappe an Fach in mittlerer Höhe hinten.

Optional an unterem Fach vorne (siehe Abb. Seite 1 und Punkt 3.8 und 3.9).

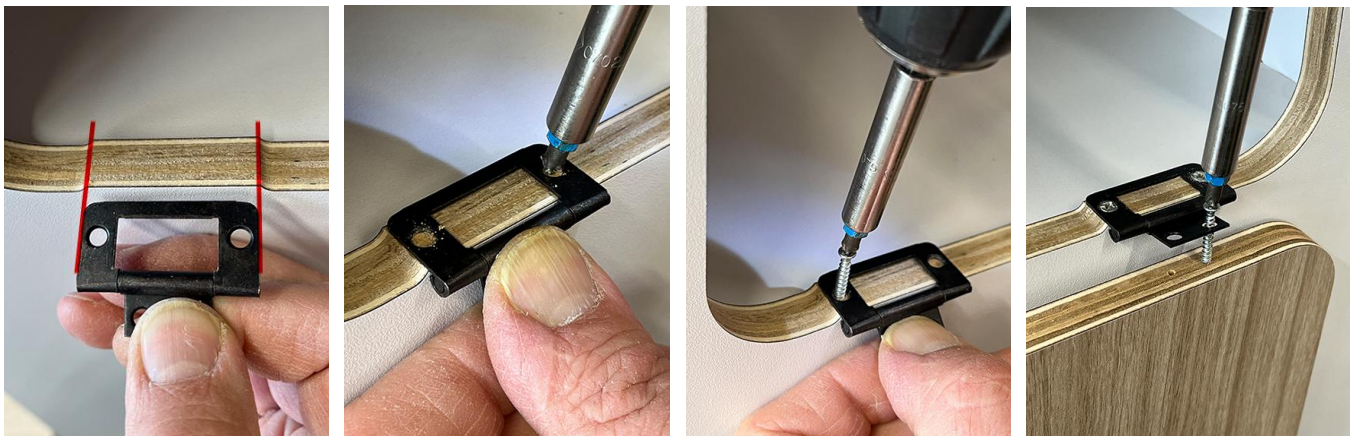
Zunächst Bohrschablone „B“ mit 2 Schrauben 3 x 25 mm zusammenschrauben (Abb. 1 + 2).



Dann Anschlag-Stift in Schablone je nach Seite einsetzen (1x für Scharnier links, 1 x rechts), (Abb.3).

Schablone mit Schrift auf Klappenaußenseite legen, Anschlagstift muss an Klappenseite anliegen (Abb. 4).

Mit Bohrschablone und mitgeliefertem 2 mm-Bohrer an unterer Klappenkante rechts und links je 2 Bohrungen für Scharniere einbringen (Abb. 4).



Dann Scharniere mittig auf erhöhten Flächen in Türausschnitt positionieren (Abb. 1), Scharnierrolle nach außen.

Tipp: Schraublöcher in Korpus mittels Schrauber mit Kreuzschlitz-Bit „vorkörnen“ (Abb. 2).

Scharnier anschrauben (Schrauben: 3 x 25 mm): Zuerst an Korpus (Abb.3), danach an vorgebohrte Klappe (Abb. 4).

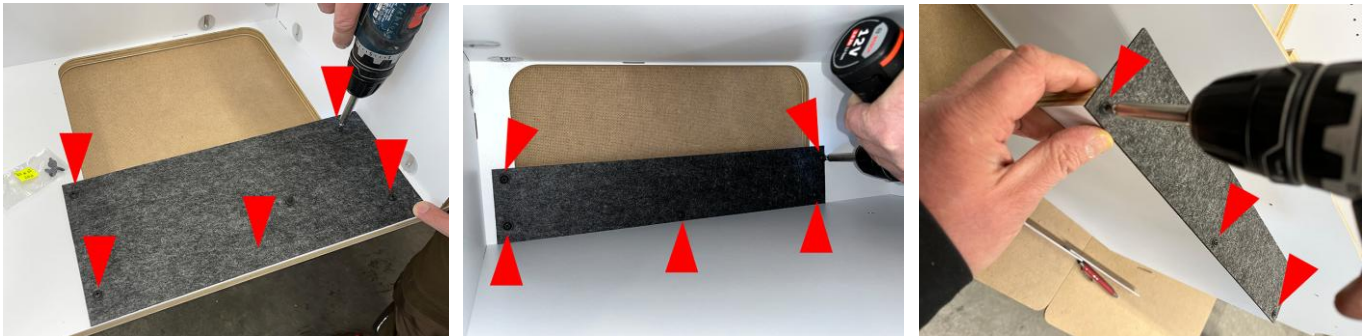


### 3.11 Fugenstreifen H13 anschrauben



Die zwei Hartfaser-Streifen H13 in passender Länge von innen vor Fuge positionieren und anschrauben (Schrauben: 3,5 x 16 mm).

### 3.12 Filzblenden H14 in Fachöffnungen und an Einlegeboden H18 anschrauben



Beim Positionieren der Schrauben darauf achten, daß sie mindestens 10 mm Abstand zur Fachöffnung haben.

Blende am Einlegeboden linksbündig positionieren (Abb.3). Das erleichtert das Einsetzen des Bodens in das Fach.  
Einlegeboden: Für äußere Schrauben mit 2 mm-Bohrer vorbohren. Dann Schrauben einschrauben.  
Schrauben: schwarze Schrauben 3,9 x 12 mm.

### 3.13 Anpassung für Fahrzeug mit 2 Schiebetüren



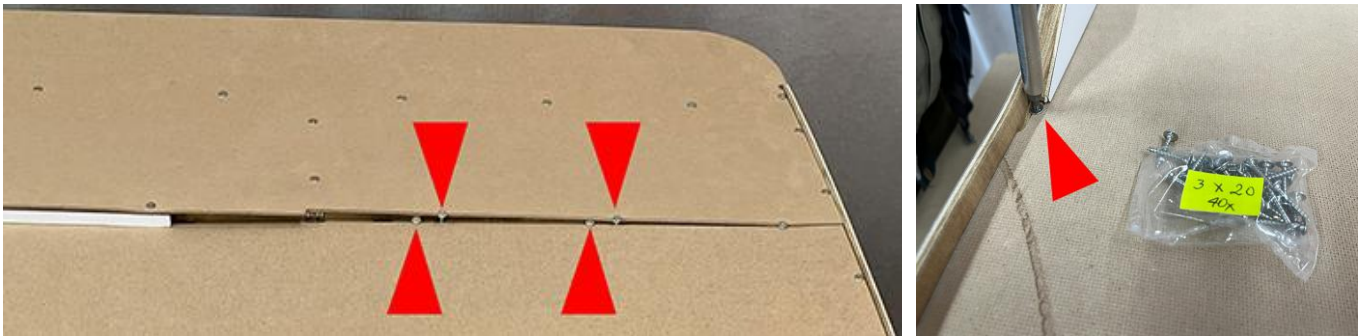
Bauteile H4, H10 und H15 entlang der vorgefrästen Konturen abschneiden (rot markierte Bereiche = Freimachung für C-Säule links bei zweiter Schiebetür).

Einlegeboden H18 bzw. H19 ggf. entsprechend der gewünschten Position anpassen.

### 3.14 Rückwand H15, H16 und H17 montieren



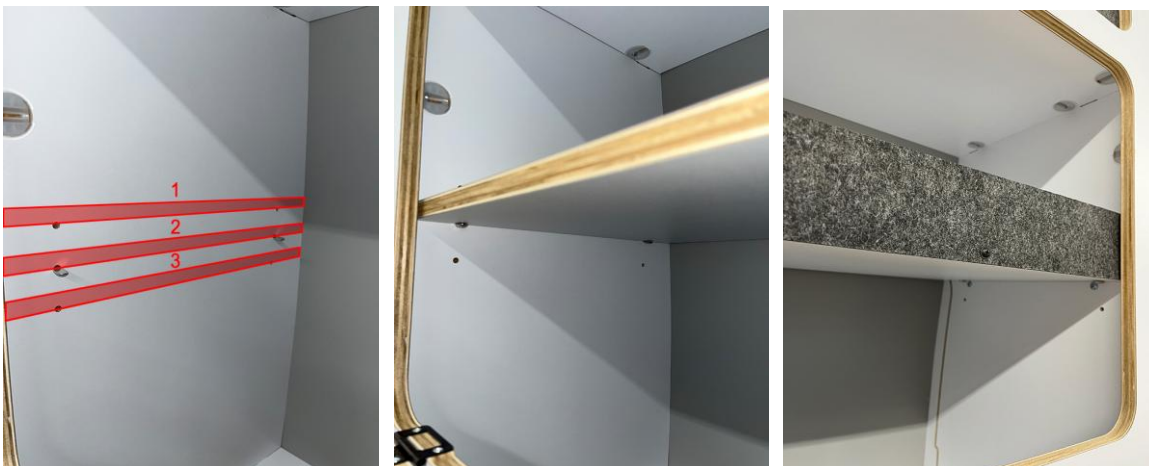
Zuerst Mittelteil H15 auflegen, in linke, obere Ecke schieben (Abb. 1). Dann Schrauben 3 x 20 mm an Unterkante einschrauben (Abb. 2). Danach übrige Schrauben setzen (Kerben in Rückwandteilen für Positionierung beachten!) und Teil H16 montieren. Zwischen Teil H 15 und H16 3mm Spalt für Schrauben berücksichtigen (Abb. 3 und 4).



Zuletzt unteres Teil H17 hinter dem Radkasten-Ausschnitt festschrauben.



### 3.15 Einlegeböden H18 + H19 in gewünschte Position einsetzen (höhenverstellbar)



Bodenträger in Bohrungen der Lochreihen in gewünschter Höhe einstecken und Böden auflegen..

Damit ist das Möbelteil komplett.

Ggf. Klappenverschlüsse und Schließbleche nochmal justieren.

### **3.16 Verbindung mit vorderem Küchenteil 110095 / 110097**

Zur Verbindung von Hochschrank und Küchenteil liegen 5 Gewindeschrauben M4 x 30 mm bei.

Die Verschraubung erfolgt durch die 5 Durchgangsbohrungen in vorderer Seitenwand H 10.

Die entsprechenden Einschlagmuttern zur Verschraubung sind im Lieferumfang des Küchenteils enthalten.

### **3.17 Befestigung im Fahrzeug**

Die Befestigung im Fahrzeug sollte mit einem Prüfer des TÜV / DEKRA / GTÜ oder anderer Prüfstelle abgestimmt werden. Wir empfehlen die Verschraubung an Karosserie und Bodenplatte mittels solider Metallwinkel.

Alternativ kann das Möbel mittels Zurr Gurten als Ladegut im Fahrzeug an den fahrzeugseitigen Zurrösen befestigt werden.

Das Reimo-Team wünscht allzeit viel Freude mit dem Möbel.

Mit freundlichen Grüßen, Ihr REIMO®-Team

Reimo Reisemobil-Center GmbH, Boschring 10, 63329 Egelsbach