

110092 110093 110094 110095 110096 110097
DE: Flatpack-Möbelzeile VW T6 KR Montageanleitung

Fahrzeugzuordnung

Übersicht der relevanten technischen Daten der Basisfahrzeuge.

Marke	Modell	Produktionszeitraum	Länge [mm]	Höhe [mm]
Volkswagen	Transporter T5 / T6 / T6.1 Kasten, Kombi, kurzer Radstand	8 / 2003 – 7 / 2024	4900	

Produktabbildung



Komplett-Möbelzeile 110092



Komplett-Möbelzeile 110093



Rückseite Variante 1 Schiebetür



Rückseite Variante 2 Schiebetüren

Teil 2: Küchenteil

Übersicht der Möbelvarianten

Art.-Nr.	Menge	Bezeichnung
110092		Komplett-Möbelzeile weiß / Basalt
110093		Komplett-Möbelzeile weiß / Eiche hell
110094		Hochschrank-Modul weiß / Basalt
110095		Küchenteil-Modul weiß / Basalt
110096		Hochschrank-Modul weiß / Eiche hell
110097		Küchenteil-Modul weiß / Eiche hell

Achtung:

Bevor Sie mit den nachfolgend beschriebenen Arbeiten beginnen, sollten Sie die Montageanleitung einmal komplett durchgelesen haben und sich anschließend das benötigte Werkzeug bereitlegen.

Führen Sie die Montage nur in der beschriebenen Reihenfolge durch.

Bei Nichtbeachtung dieser Montageanleitung und Änderungen an der Einrichtung erlischt jegliche Haftung für entstehende Schäden sowie alle Garantie- und Gewährleistungsansprüche durch und von Reimo®.

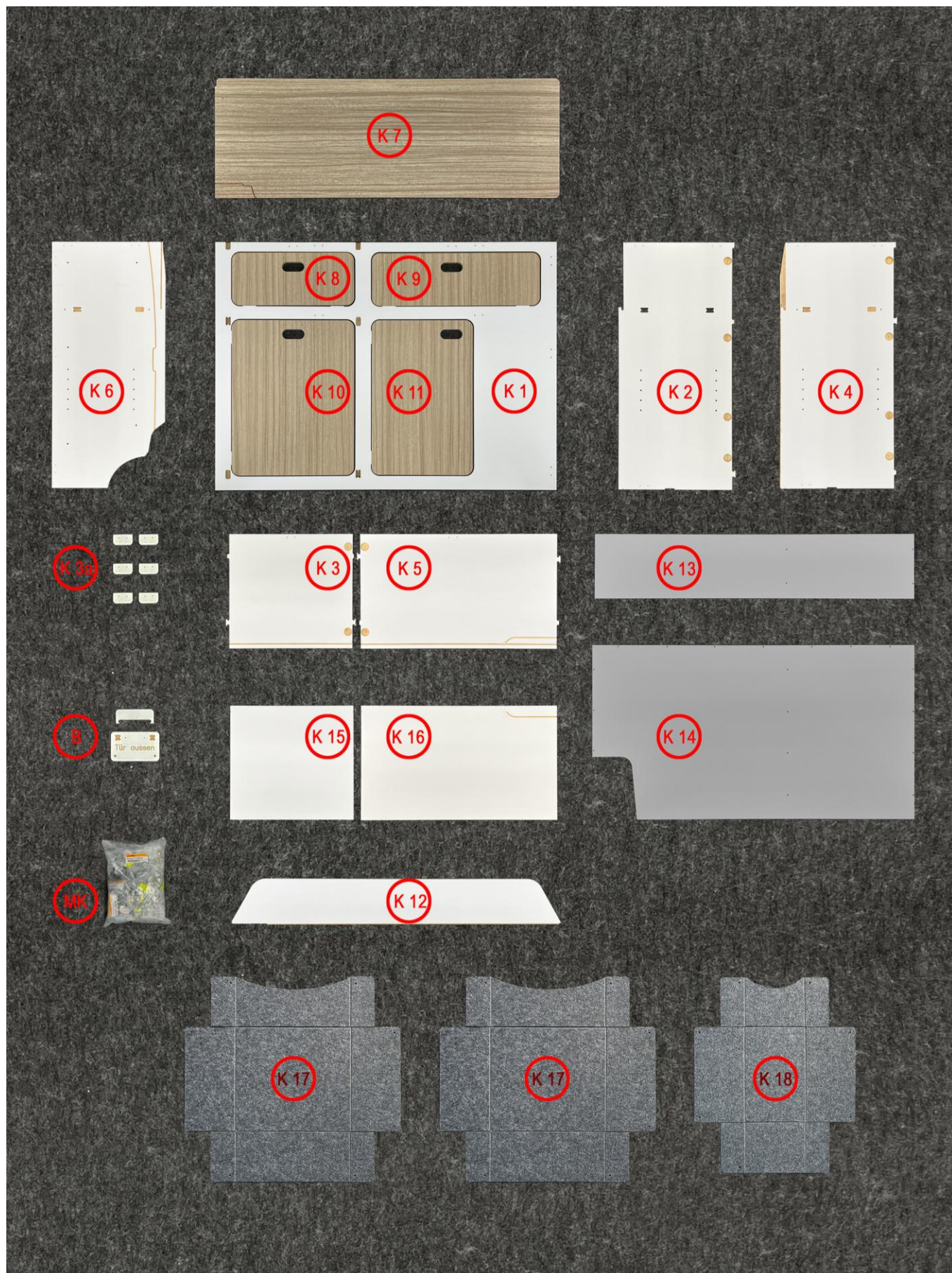
Die Bilder in diesem Dokument können von Ihrem Produkt abweichen.

1 Lieferumfang (abhängig von der Möbelvariante)

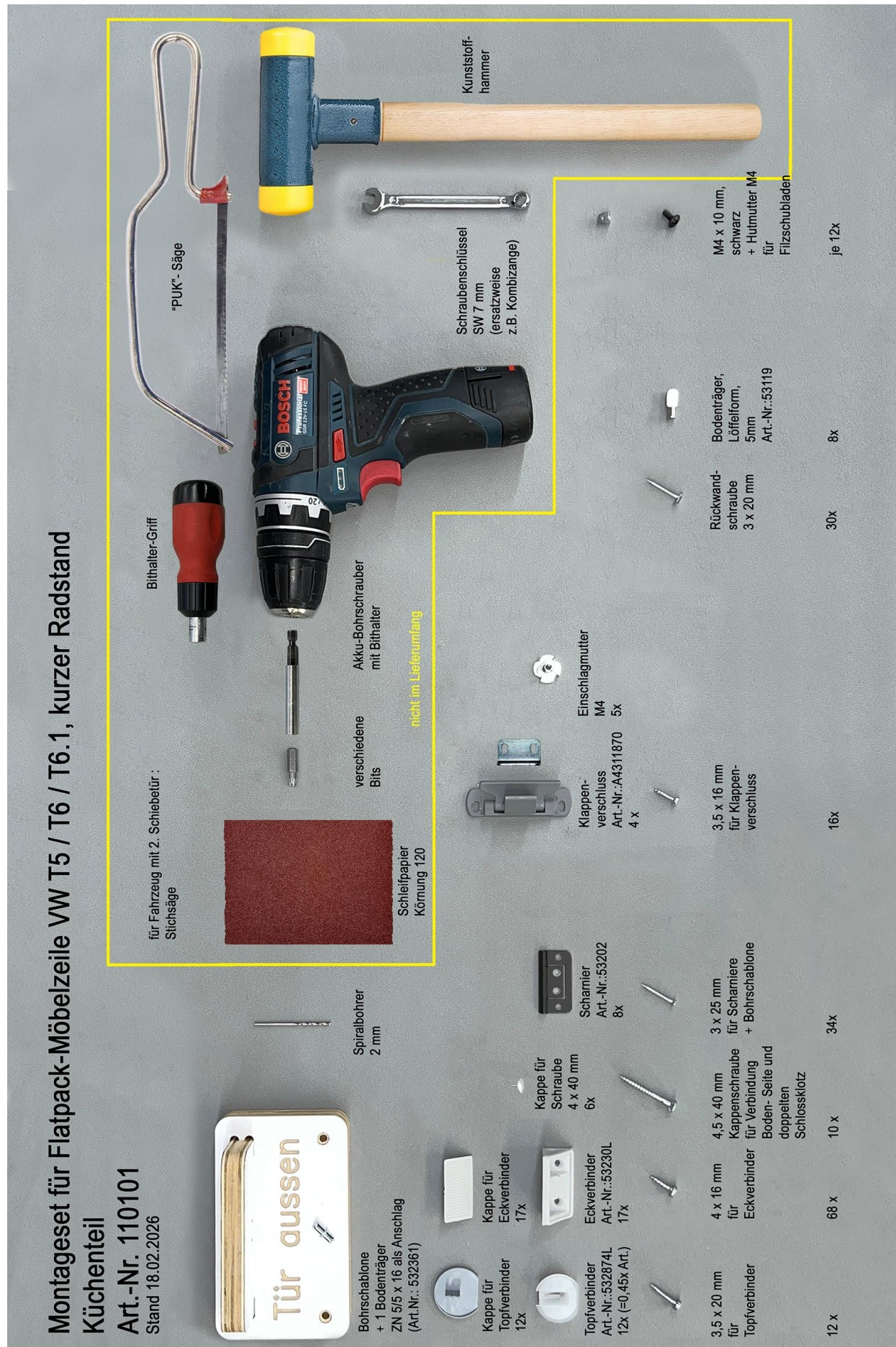
Vor Beginn der Montage:

Bitte prüfen, ob der Inhalt der Lieferung mit Ihrer Bestellung übereinstimmt. Lieferumfang auf Vollständigkeit prüfen:

- Küchenteil in Komplett-Möbelzeile Art.-Nr. 110092, 110093,
- Küchenteil separat Art.-Nr. 110095, 11097

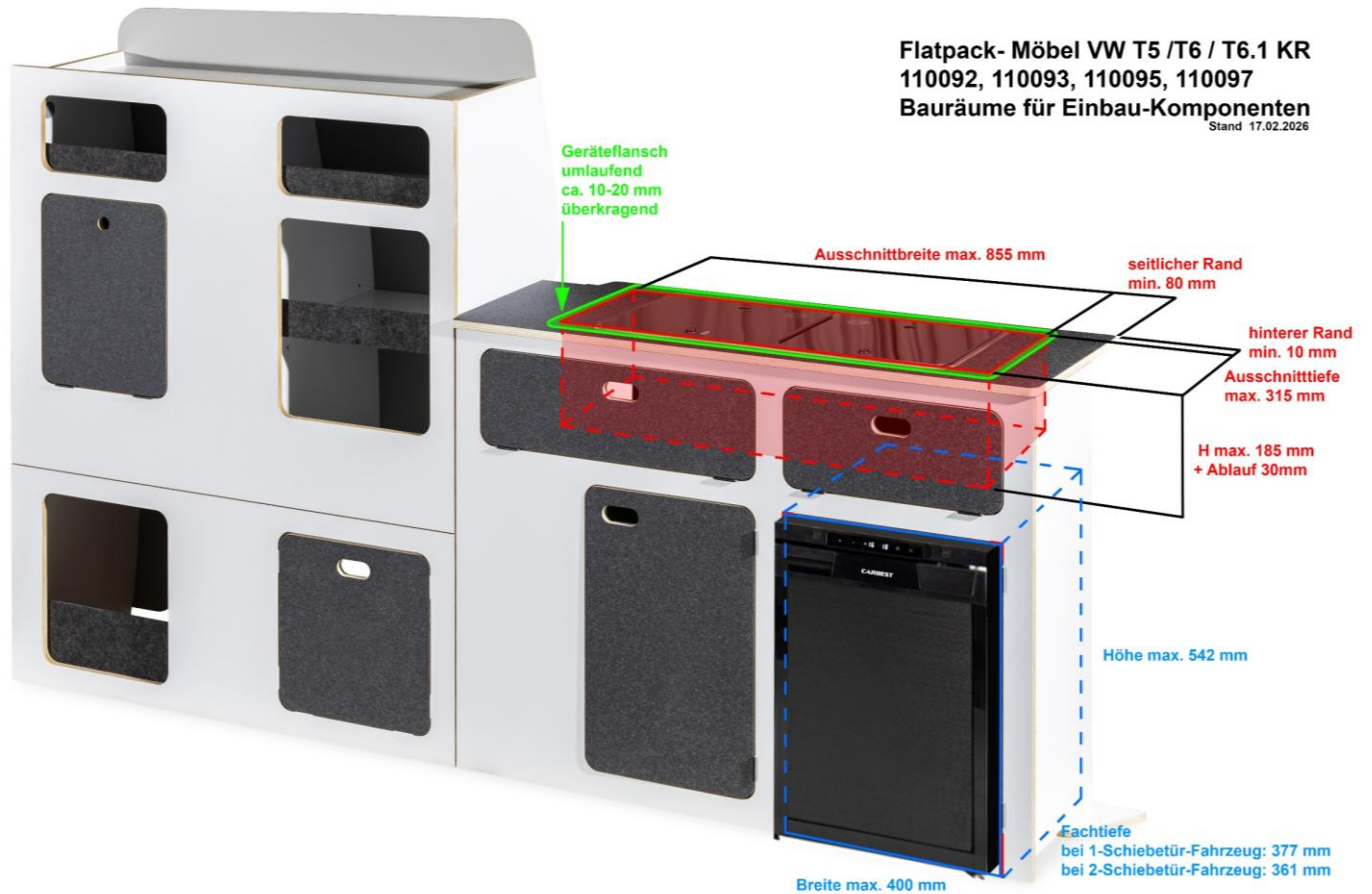


2 Montageset „MK“ und benötigtes Werkzeug:



Zur Umrüstung für 2-Schiebetür-Fahrzeug und / oder Gaskasten-Kit wird zusätzlich eine Stichsäge benötigt.

3 Möglichkeiten zum Einbau von Technik-Komponenten



Eine Auflistung von empfohlenen Technik-Komponenten finden Sie in Teil 3 der Montageanleitung.

4 Montage des Möbels

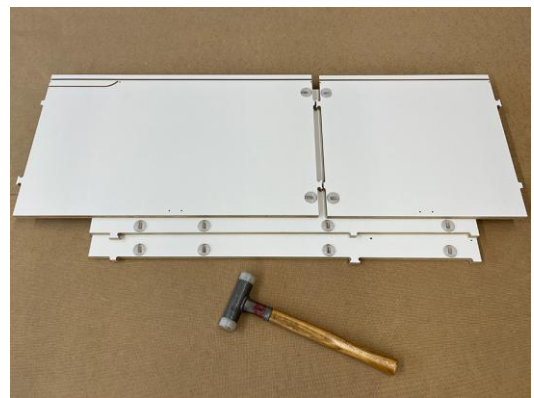
4.1 Vorbereitungen



Zapfenlöcher kontrollieren und ggf. freimachen.
Tipp: hierzu Bithalter verwenden



Alle Topfverbinder einpressen / einschlagen. Auf korrekte Positionierung achten!

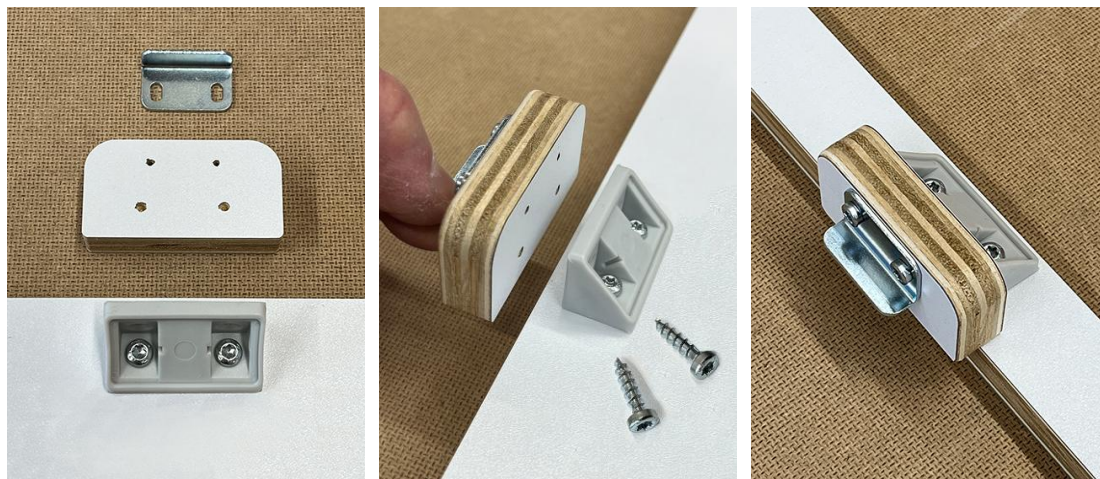


4.2 Eckverbinder montieren



Eckverbinder auf Unterseite der Arbeitsplatte und Seitenwand aufschrauben (Schrauben 4 x 16 mm).
Ausrichtung der Verbinder siehe Abb. 2.
Achtung: Auf Seitenwand Eckverbinder mit 1mm Abstand zur Holzkante positionieren (Abb. 3).

4.3 Schlossklotz K3a mit Eckverbinder an Innenseite der Front K1 montieren



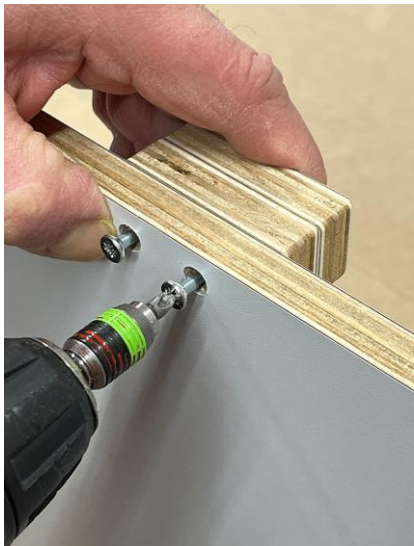
Zunächst Eckverbinder aufschrauben (Positionen siehe Abb 4), danach Schlossklotz mit Schließblech an Eckverbinder anschrauben (Schrauben: Eckverbinder: 4 x 16 mm, Schließblech: 3,5 x 16 mm).
Schließblech nach Klappenmontage ggf. justieren (siehe auch Punkt 4.14).



4.4 Doppelten Schlossklotz mit Schließblech auf Unterseite von K3 und K5 montieren



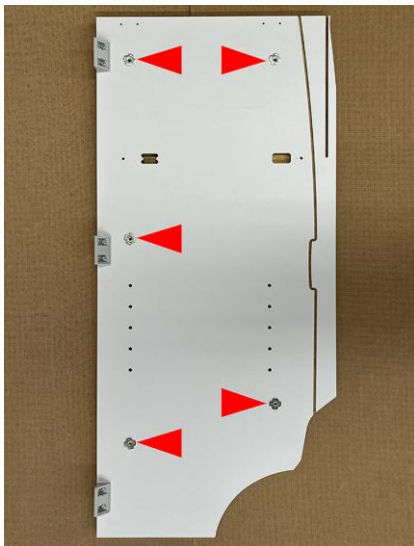
Jeweils oberen Klotz mit Schrauben 4,5 x 40 mm fixieren (Abb. 2).
Dann Schlossklotz auf Unterseite mittels Kreuzschlitz-Bit senken (Abb. 3), damit unterer Klotz gut anliegen.
Danach unteren Klotz mit beiden Schrauben festschrauben (Abb. 4).



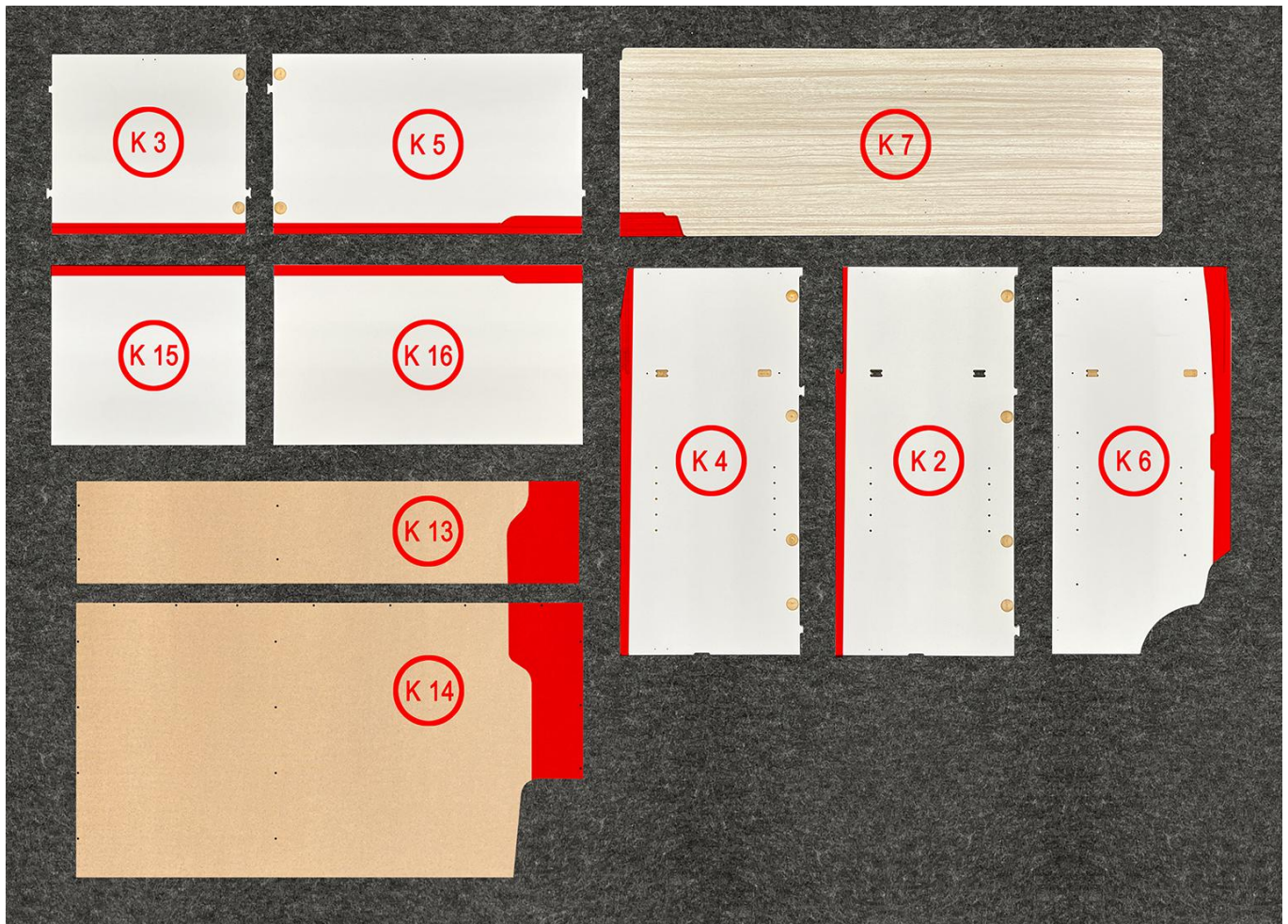
Kappen auf Schrauben aufstecken. Schließblech für Klappenverschluss anschrauben (Schrauben: 3,5 x 16 mm).

4.5 Option: Einschlagmuttern montieren

Falls das Küchenteil mit dem hinteren Hochschrank verschraubt werden soll, in Seitenteil K6 beiliegende 5 Einschlagmuttern mit Kunststoffhammer auf der Seite mit den Fräsungen einschlagen.



4.6 Anpassung für Fahrzeug mit 2 Schiebetüren

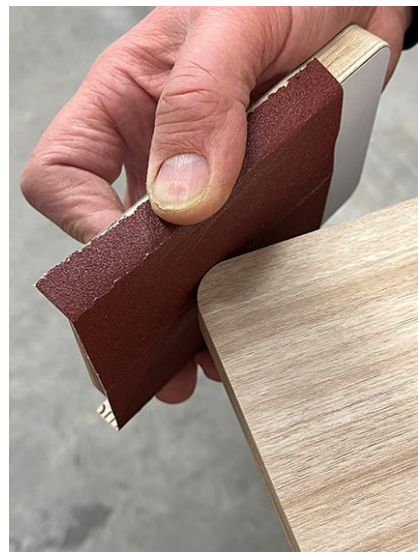


Bei folgenden Teilen Linie zwischen 2 Markierungsbohrungen ziehen: K3, K5, K15, K16, K4, K2.

Entlang der Linie abschneiden.

Übrige Bauteile entlang der vorgefrästen Konturen abschneiden.

(Rot markierte Bereiche abschneiden = Freimachung für C-Säule und linke Schiebetür).



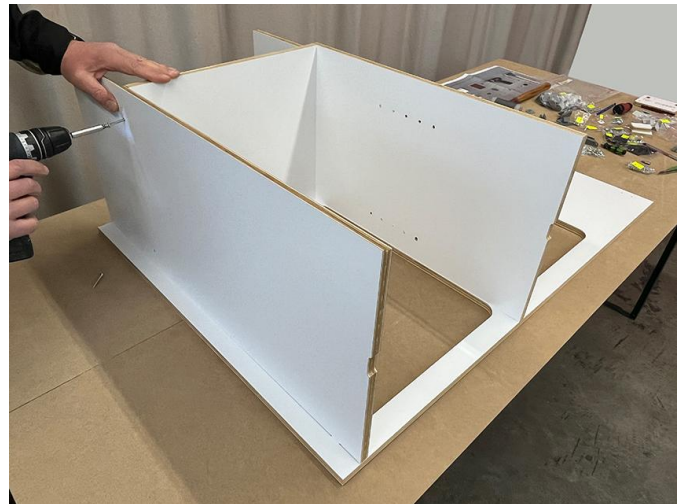
Kanten an Arbeitsplatte und ggf. anderen Teilen nach Wunsch schleifen und behandeln.

4.7 Zusammenbau Korpus

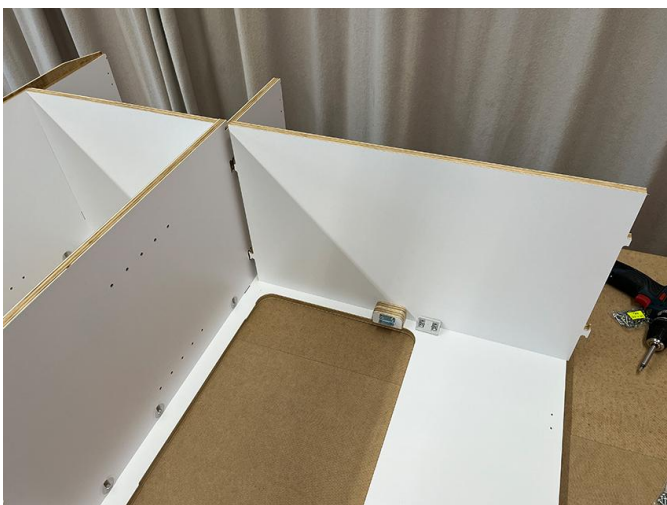
Zunächst Korpusteile zusammenstecken (Reihenfolge beachten!) und ggf. mit Klebeband fixieren.



Mittelseite K2 und Boden K3 an Front K1 verschrauben (Schrauben 3,5 x 20 mm).



Vordere Seite K4 mit Front verschrauben (Topfverbinder, Schrauben 3,5 x 20 mm). Dann vordere Seite mit Boden K3 verschrauben (Schrauben 4,5 x 40 mm).



Boden K5 mit Topfverbindern und Eckverbindern verschrauben (Schrauben 3,5 x 16 mm bzw. 4 x 16 mm).

Hintere Seite mit Eckverbindern an Front und mit Boden verschrauben (Schrauben 4 x 16mm bzw. 4,5 x 40mm).

4.8 Arbeitsplatte montieren



Arbeitsplatte K7 mit montierten Eckverbindern auflegen und mit Korpus verschrauben (Schrauben 4 x 16 mm).

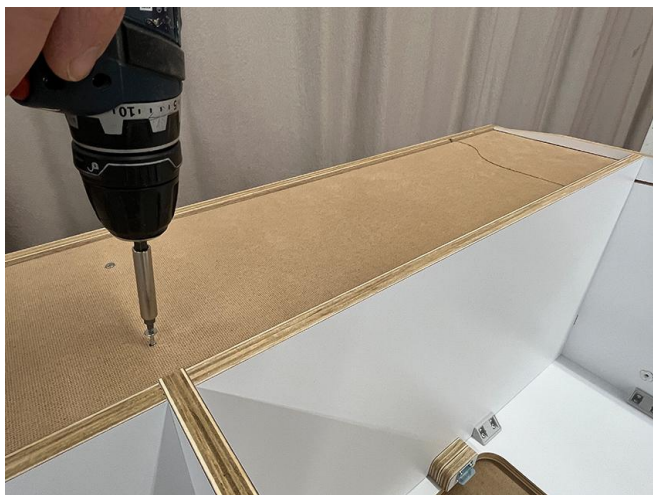
4.9 Option: Bei 2-Schiebetüren-Fahrzeug: K12 an Korpus in Einstiegsöffnung montieren



Korpus in Fahrzeug korrekt positionieren. Hierzu Ausklinkungen an Unterkanten von Seite K2 und K4 sowie Passform der Arbeitsplatte an C-Säule beachten (Abb. 1). Dann Eckverbinder mit Schrauben 4 x 16 mm an Unterkanten von Seite K2 und K4 anschrauben, danach Bodenteil K12 mit Eckverbindern anschrauben (Abb. 4).

4.10 Montage Rückwand

Zunächst Kanten an Rückwand K13 umlaufend mit Schleifpapier etwas entgraten (für leichtere Montage in Nuten).



Obere Rückwand K13 in Nuten und Falze einsetzen und mit Rückwandschrauben 3 x 20 mm festschrauben.



Dann untere Rückwand einsetzen und, an Oberkante beginnend, festschrauben (Abb. 3).

Bei 2-Schiebetür-Variante:

Beschnittenes Ober- und Unterteil am Stoß zusammen verschrauben und zusätzlich an der Unterkante an Bodenteil K12 verschrauben.



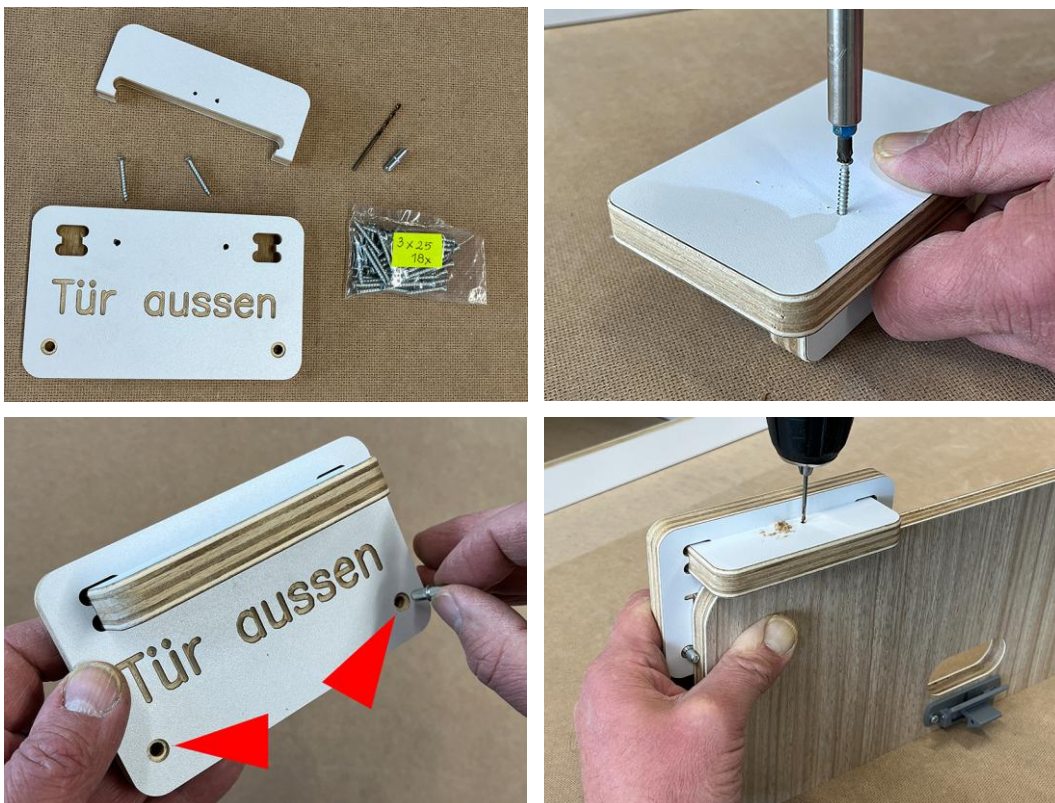
4.11 Klappenverschluss montieren



Schrauben 3,5 x 16 mm. Ggf. nach fertiger Möbelmontage justieren.

4.12 Scharniere montieren

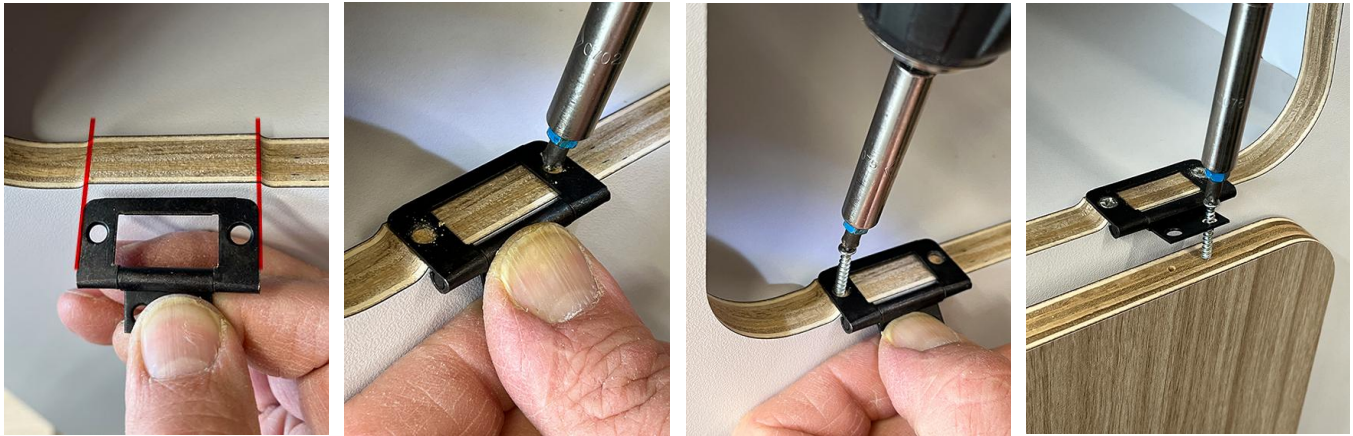
Zunächst Bohrschablone „B“ mit 2 Schrauben 3 x 25 mm zusammenschrauben (Abb. 1 + 2).



Dann Anschlag-Stift in Schablone je nach Seite einsetzen (1x für Scharnier links, 1 x rechts), (Abb. 3).

Schablone mit Schrift auf Klappenaußenseite legen, Anschlagstift muss an Klappenseite anliegen (Abb. 4).

Mit Bohrschablone und mitgeliefertem 2 mm-Bohrer an unterer Klappenkante rechts und links je 2 Bohrungen für Scharniere einbringen (Abb. 4).

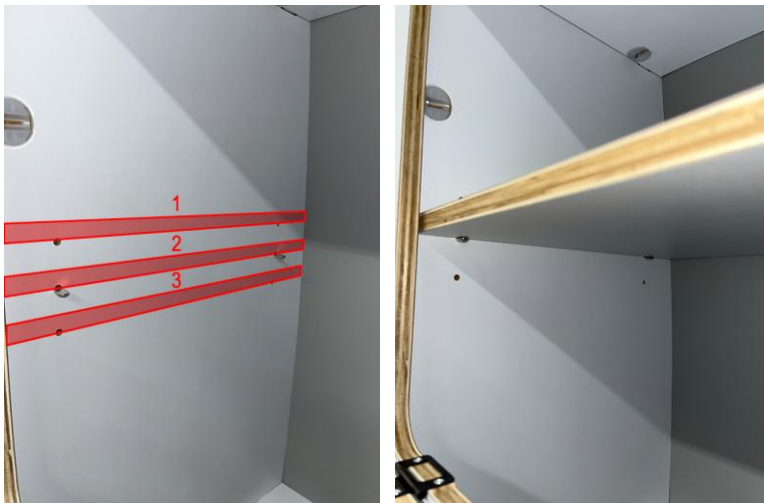


Dann Scharniere mittig auf erhöhten Flächen in Türausschnitten positionieren (Abb. 1), Scharnierrolle nach außen.

Tipp: Schraublöcher in Korpus mittels Schrauber mit Kreuzschlitz-Bit „vorkörnen“ (Abb. 2).

Scharnier anschrauben (Schrauben 3 x 25 mm), zuerst an Korpus (Abb. 3), danach an vorgebohrte Tür / Klappe (Abb. 4).

4.13 Einlegeböden K15 + K16 in gewünschte Position einsetzen (höhenverstellbar)



Dazu je Boden 4 Bodenträger in Lochreihen in den Seitenwänden einstecken, Böden einlegen.

4.14 Fertigstellung



Damit ist das Küchenteil komplett. Ggf. Klappenverschlüsse und Schließbleche nochmal justieren.

5 Vliess-Schubkästen K 17 und K18 montieren



Alle Knicklinien der Vliess-Zuschnitte 1 x komplett 180° knicken (Abb. 2). Dann Ecken mit Schrauben M4 x 10 mm und Muttern verschrauben.



Verschraubung mit Schlüssel SW 7 oder Zange und Schrauber festziehen. Schubkästen in Fächer einschieben.
Option: Bei Einbau von Spüle und / oder Kocher: Schubkästen ggf. in der Höhe kürzen.

6 Verbindung mit hinterem Hochschrank 110094 / 110096

Zur Verbindung von Hochschrank und Küchenteil sind im Hochschrank-Pack 5 Gewindeschrauben M4 x 30 mm beige packt.

Die Verschraubung erfolgt durch die 5 Durchgangsbohrungen in der Hochschrank-Seite H10 in die 5 Einschlagmuttern in der Küchenteil-Seitenwand K6.

Die entsprechenden Einschlagmutter zur Verschraubung sind im Lieferumfang des Küchenteils enthalten (siehe Punkt 4.5).

7 Befestigung im Fahrzeug

Die Befestigung des Möbels im Fahrzeug sollte mit einem Prüfer des TÜV / DEKRA / GTÜ oder anderer Prüfstelle abgestimmt werden. Wir empfehlen die Verschraubung an Karosserie und Bodenplatte mittels solider Metallwinkel.

Alternativ kann das Möbel mittels Zurr Gurten als Ladegut im Fahrzeug an den fahrzeugseitigen Zurrösen befestigt werden.

Das Reimo-Team wünscht allzeit viel Freude mit dem Möbel.

Mit freundlichen Grüßen, Ihr REIMO®-Team

Reimo Reisemobil-Center GmbH, Boschring 10, 63329 Egelsbach

Montageanleitung Art.-Nr. 110100 Teil 2