

110092 110093 110094 110096 110090**DE: Flatpack-Möbelzeile VW T6 KR Umrüstung Gaskasten****Fahrzeugzuordnung**

Übersicht der relevanten technischen Daten der Basisfahrzeuge.

Marke	Modell	Produktionszeitraum	Länge [mm]	Höhe [mm]
Volkswagen	Transporter T5 / T6 / T6.1 Kasten, Kombi, kurzer Radstand	8 / 2003 – 7 / 2024	4900	

Produktabbildung**Gaskasten-Kit eingebaut (Gasflaschen nicht im Lieferumfang)****Teil 4: Gaskasten-Kit 110090**

Übersicht der Möbelvarianten

Art.-Nr.	Menge	Bezeichnung
110092		Komplett-Möbelzeile weiß / Basalt
110093		Komplett-Möbelzeile weiß / Eiche hell
110094		Hochschrank-Modul weiß / Basalt
110095		Küchenteil-Modul weiß / Basalt
110096		Hochschrank-Modul weiß / Eiche hell
110097		Küchenteil-Modul weiß / Eiche hell

Achtung:

Bevor Sie mit den nachfolgend beschriebenen Arbeiten beginnen, sollten Sie die Montageanleitung einmal komplett durchgelesen haben und sich anschließend das benötigte Werkzeug bereitlegen.

Führen Sie die Montage nur in der beschriebenen Reihenfolge durch.

Bei Nichtbeachtung dieser Montageanleitung und Änderungen an der Einrichtung erlischt jegliche Haftung für entstehende Schäden sowie alle Garantie- und Gewährleistungsansprüche durch und von Reimo®.

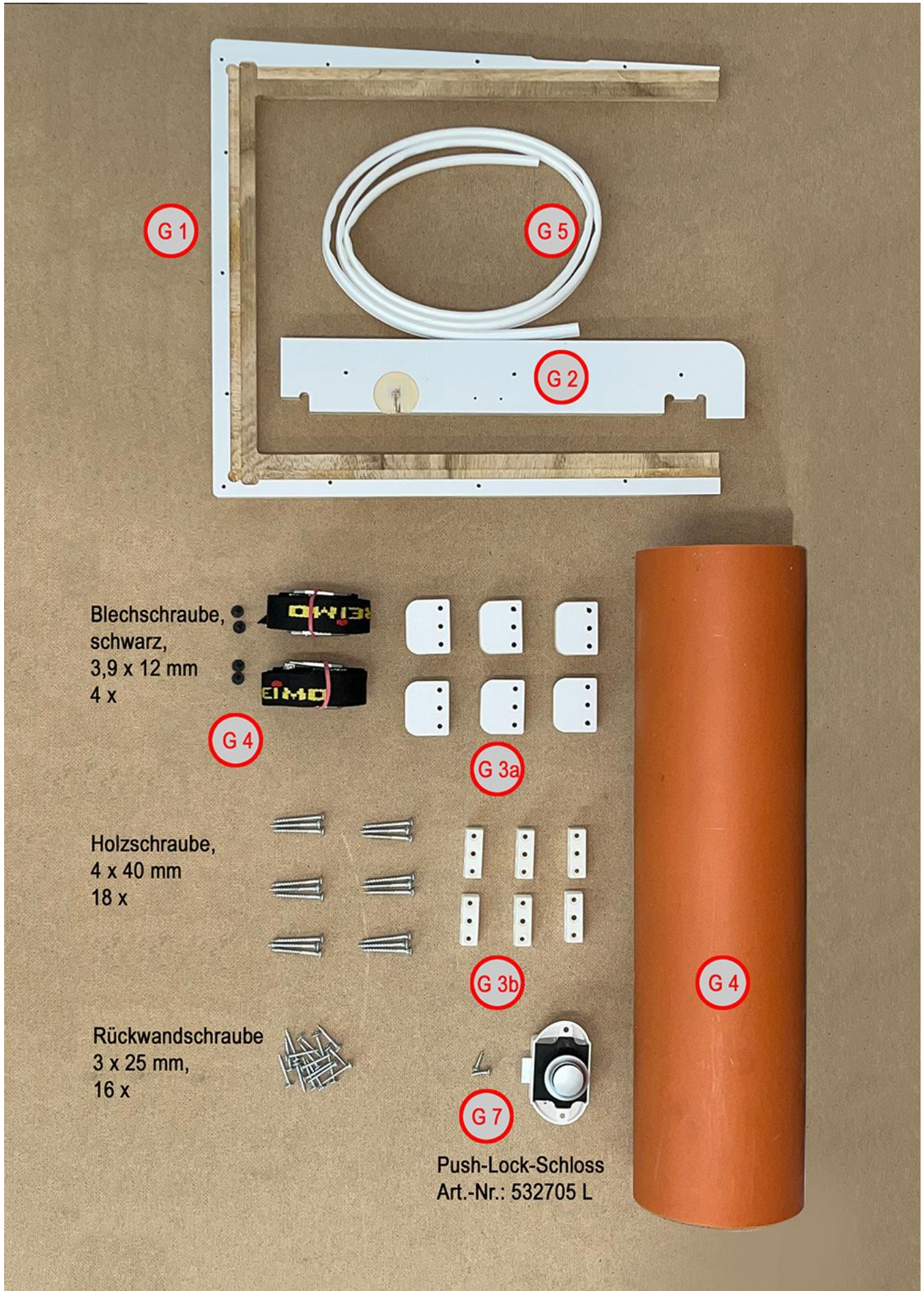
Die Bilder in diesem Dokument können von Ihrem Produkt abweichen.

1 Lieferumfang

Vor Beginn der Montage:

Bitte prüfen, ob der Inhalt der Lieferung mit Ihrer Bestellung übereinstimmt. Lieferumfang auf Vollständigkeit prüfen:

Gaskasten-Kit



Blechschaube,
schwarz,
3,9 x 12 mm
4 x

G 4



G 3a

Holzschraube,
4 x 40 mm
18 x



G 3b

Rückwandschraube
3 x 25 mm,
16 x



G 7

Push-Lock-Schloss
Art.-Nr.: 532705 L



G 4

2 Benötigtes Werkzeug:



Zur Umrüstung auf Gaskasten wird zusätzlich eine Stichsäge benötigt.

3 Umrüstung des hinteren Faches zum Gaskasten (siehe Produktabbildung Seite 1)

3.1 Vorbereitungen

- Für den Gaskasten ist zwingend eine Abdichtung und eine ausreichend große Entlüftung unter dem Gaskasten ins Freie vorgeschrieben.
- Ausschneiden der runden Öffnung für Gaskasten-Entlüftung im Boden H4 siehe Montageanleitung für Hochschrank Punkt 3.3.
- Die nächsten Montageschritte erfolgen von der Rückseite des Schrankes.
- Dazu, falls bereits eingebaut, mittleres und unteres Rückwand-Teil H 15 und H 17 am Hochschrank demontieren (Schrauben aufbewahren, Rückwände werden zum Schluss wieder montiert).



- Schlossklotz und Schließwinkel für normalen Klappenverschluss in Gaskastenfach, falls bereits eingebaut, demontieren (siehe Abb.). Schließwinkel und dazugehörige Schrauben werden wieder benötigt.

3.2 Holzrahmen G1 + G2 für Dichtung einbauen



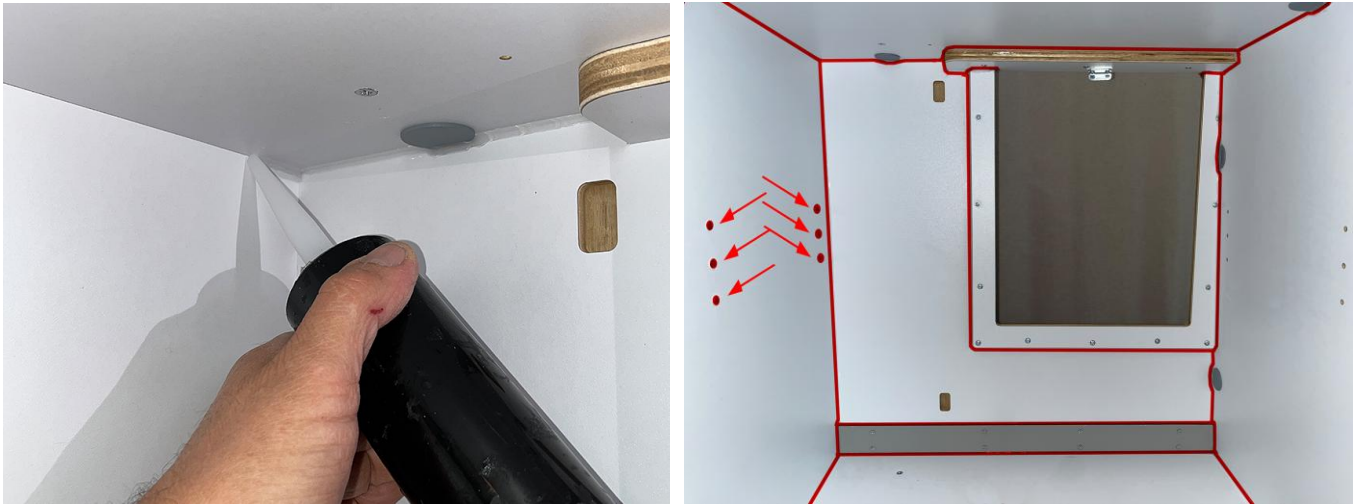
Rückwandschrauben 3 x 25mm in Rahmen-Unterteil G1 so weit eindrehen, daß die Spitze ca. 2-3 mm heraussteht (Abb 1).

Rahmen G1 von innen an Frontwand so anlegen, daß Schraubenspitzen in vorgebohrte Schraublöcher einrasten. Dann Teil zunächst mit unteren Schrauben fixieren (Abb. 2).

Dann oberes Rahmenteil G2 einsetzen und verschrauben (Rückwandschrauben 3 x 25mm) (Abb. 3).

Danach übrige Schrauben des unteren Rahmenteils verschrauben.

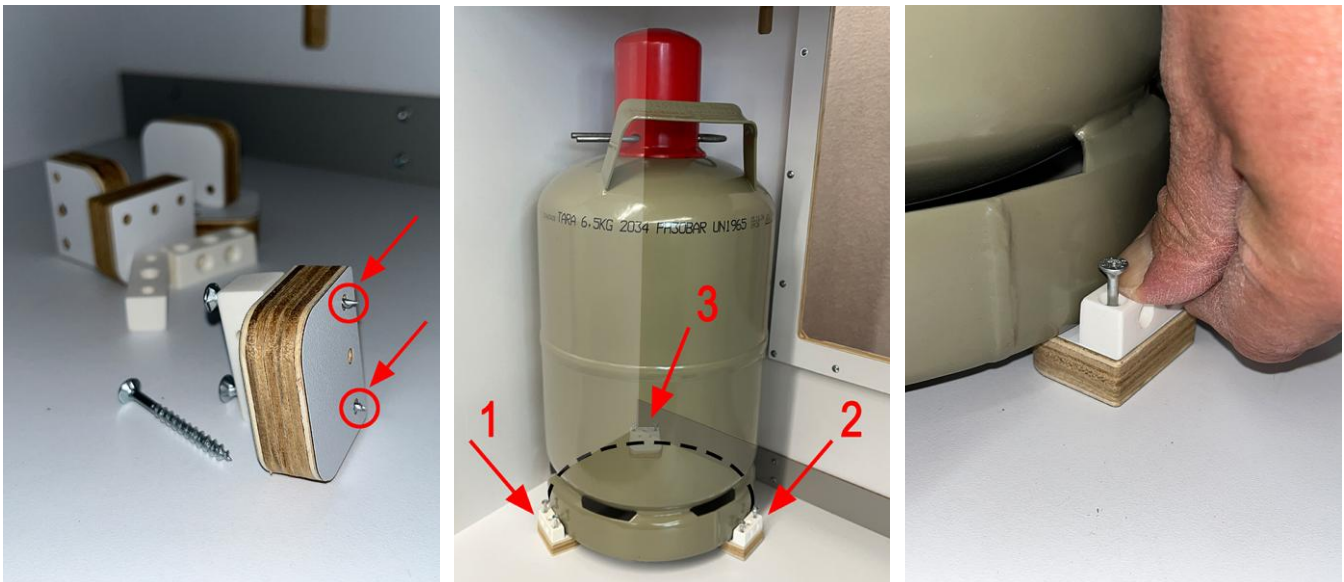
3.3 Gaskastenfach von innen mit Silikon abdichten (Abdichtung Teil 1)



Alle Fugen und Bohrungen im Gaskastenfach mit Silikon abdichten (siehe rote Markierungen in Abb. 2).

Die Abdichtung der Rückwand und des Entlüftungsrohres erfolgt nach Montage der Rückwand von vorne durch die Klappenöffnung (Teil 2).

3.4 Gasflaschen-Halterungen montieren (Sockel + Gurte)

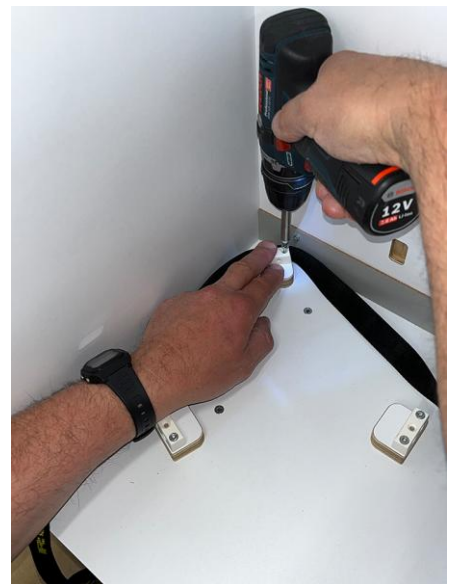
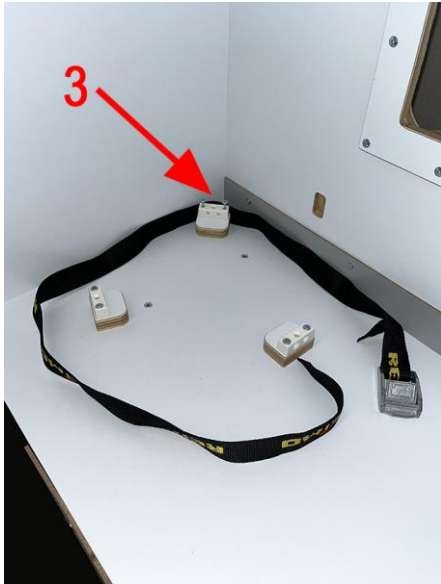


Zuerst Holzsockel G3a und Kunststoffverbinder G3b mit Schrauben 4 x 40mm zusammenstecken (Abb. 1). Schrauben müssen mit der Spitze aus dem Holzteil ca. 2-3mm herausragen (Abb. 1).

Dann je 3 Sockel, unter einer Gasflasche gleichmäßig verteilt, positionieren und Gasflasche in die linke Ecke des Faches schieben (Abb. 2).

Danach Sockel 1 und 2 an endgültiger Position mit Schraubenspitze auf den Boden drücken (Schraubenspitzen markieren Position).

Gasflasche vorsichtig entnehmen (Sockel nicht verschieben) und Sockel 1 und 2 festschrauben.



Positionierung von Sockel 3 mittels Gurt: Gurt G4 um Sockel 3 legen (Abb. 1), Gasflasche möglichst spielfrei auf die drei Sockel stellen und Sockel 3 mit dem Gurt in korrekte Position ziehen (Abb. 2). Gasflasche vorsichtig entnehmen (Sockel nicht verschieben) und Sockel 3 festschrauben (Abb. 3).

Gleiches Vorgehen für die 3 Sockel der 2. Gasflasche in rechter Fach-Ecke.



Montage der Haltegurte:

Gurt G4, wie in Abb. 1 abgebildet, um Gasflasche legen. Schloss muss durch Fach-Öffnung gut zugänglich sein.

An Fachwand mit Stift 2 Anschraubpunkte markieren (Abb. 2). Gasflasche entnehmen und Gurt an Fachwand anschrauben (je Gurt 2 Blechschrauben, schwarz, 3,9 x 12mm, Abb. 3).

Gurt für 2. Gasflasche an gegenüberliegender Fach-Wand in gleicher Weise anschrauben.

3.5 Klappendichtung montieren



Von Dichtungsprofil 4 Stücke abschneiden (Abb. 1):
2 x 315 mm (für horizontal) und
2 x 346 mm (für vertikal).

Dann zuerst horizontale Stücke an den Enden in Nut einschieben, Hohlkammer Richtung Klappenöffnung (Abb. 2).
Danach übrige Länge in Nut einstecken. Gegebenenfalls gestauchte Bereiche auf ganze Länge „verteilen“
(nicht kürzer schneiden!, Profil schrumpft etwas auf Dauer) (Abb. 3).



Anschließend vertikale Dichtungsstücke auf Stoß gegen die horizontalen Stücke setzen und in Nut einschieben.
Auf möglichst dichte Stöße in den Ecken achten (Abb. 3 + 4)

3.6 Schließwinkel für Klappe montieren



Schließwinkel mit vorhandenen Schrauben in vorgebohrte Löcher in Teil G2 anschrauben.
Justierung nach Einbau des Schlosses.

3.7 Pushlock-Schloss G7 an Klappe montieren und justieren



Schloss-Rosette in Klappenbohrung eindrücken (Abb. 1). Wenn zur Hand, etwas Holzleim in Bohrung angeben. Dann Schloss auf Innenseite der Klappe wie in Abb. 2 anschrauben.



Danach Schlossknopf aufschrauben. Abschließend Schließwinkel justieren, damit Klappe dicht und sicher schließt.

3.8 Entlüftungsrrohr G4 vorbereiten



Zunächst mit 2mm-Bohrer im Abstand von 8mm vom oberen Ende des Rohres G4 zwei gegenüberliegende Löcher bohren (Abb. 1).

Dann Rohr in runde Öffnung des Bodens H4 so weit einschieben, daß es bei den Bohrungen bündig mit der Bodenoberkante steht.

Rohr muss in unterem Fach an der hinteren Schrankseite anliegen (Rohr steht leicht schräg, Abb. 2) und unten aus dem Schrank herausstehen. Rohr durch Bohrungen mit 2 Rückwandschrauben 3 x 25mm verschrauben (Abb. 3).

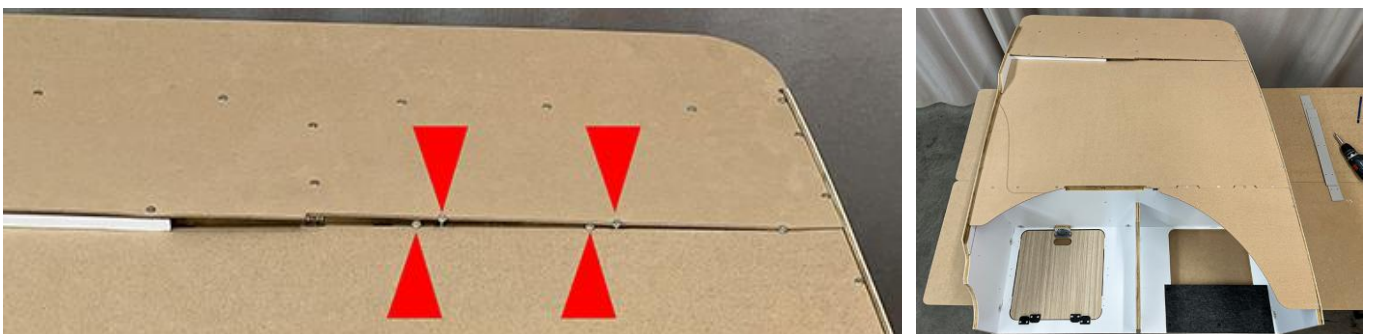
Wenn die Verschraubung so vorbereitet ist, kann das Rohr zunächst für das weitere Vorgehen wieder entnommen werden.

Endgültige Montage des Rohres nach Einbau des Möbels in das Fahrzeug, siehe Punkt 3.10.

3.9 Rückwand H15 und H17 wieder montieren



Zuerst Mittelteil H15 auflegen, in linke, obere Ecke schieben (Abb. 1). Dann Schrauben 3 x 20 mm an Unterkante einschrauben (Abb. 2). Danach übrige Schrauben setzen (Kerben in Rückwandteilen für Positionierung beachten!) Zwischen Teil H 15 und H16 3mm Spalt für Schrauben berücksichtigen (Abb. 3 und 4).



Zuletzt unteres Teil H17 hinter dem Radkasten-Ausschnitt festschrauben (Abb. 5).

3.10 Entlüftungsrohr einbauen

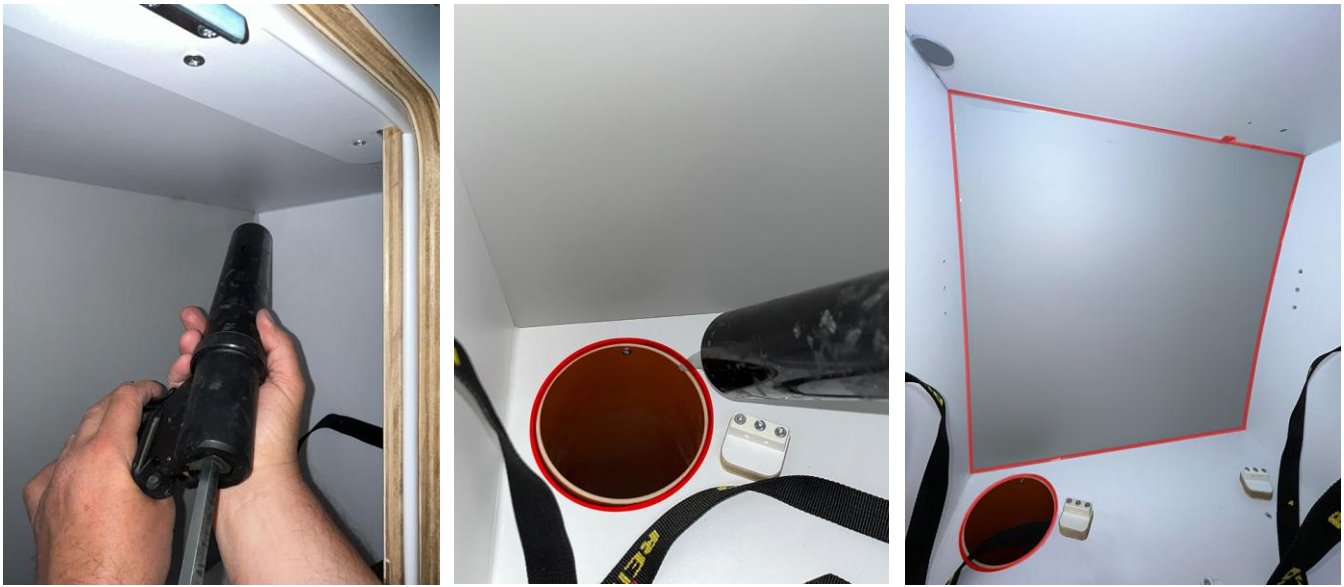
Im Fahrzeugboden muss eine Öffnung für das Entlüftungsrohr an entsprechender Stelle ausgeschnitten werden.

Nachdem das Möbel im Fahrzeug an endgültiger Position montiert ist, wird das Entlüftungsrohr von oben eingesetzt. Dann das Rohr durch vorbereitete Bohrungen im Möbelboden H4 verschrauben (siehe Punkt 3.8, Abb. 3).

Das Rohr ragt dann aus dem Unterboden des Fahrzeuges ca. 20-30mm heraus.

Der Rohrdurchgang im Fahrzeugboden muss am Ende gegen das Rohr sorgfältig mit Dichtmasse abgedichtet werden.

3.11 Gaskastenfach fertig mit Silikon abdichten (Abdichtung Teil 2)



Rückwand und Entlüftungsrohr von innen mit Silikon abdichten (Abb. 1, 2, 3).

Abschließend überprüfen, ob alle Fugen im Gaskastenfach abgedichtet sind.

Weitere, individuell einzubringende Durchgänge für Gasrohre müssen ebenfalls abgedichtet werden.

Wenn das Entlüftungsrohr zur Karosserie hin sauber abgedichtet ist, kann nun der Gaskasten für den Betrieb einer Gasanlage im Fahrzeug verwendet werden.

Das Reimo-Team wünscht allzeit viel Freude mit dem Möbel.

Mit freundlichen Grüßen, Ihr REIMO®-Team

Reimo Reisemobil-Center GmbH, Boschring 10, 63329 Egelsbach